

VILLE DE **BOIS-COLOMBES**

RENCONTRE APE - VILLE

Mardi 18 Octobre 2016

Salle du Vigny

En quelques chiffres....

.....la rentrée scolaire

2 groupes scolaires – *Jules-Ferry et Paul-Bert*

1 école élémentaire – *Saint-Exupéry*

4 écoles primaires – *Dolto, La Cigogne, Pierre-Joigneaux et Gramme*

1150 maternels et 1745 élémentaires

113 classes (*dont 1 UPE2A et 1 ULIS*)

**42 maternelles, 70 élémentaires
et 1 classe élémentaire – maternelle (GS/CE2)**

29 classes à double niveau (*16 en élémentaire et 12 en maternelle et 1 mat. / élém.*)

En quelques chiffres....

.....les inscriptions aux activités périscolaires

1741 enfants inscrits avant le 10 juillet 2016

⇒ **916** (*668 familles*) relances effectuées
en aout – enfants inscrits à l'école mais non inscrits aux activités

⇒ **572 réponses reçues** (*soit 62 % des relances*)

En quelques chiffres....

.....les inscriptions aux activités périscolaires

ELEMENTAIRE		Nb. inscrits	% inscrits / scolarisés
Restauration	4j	1483	85,0%
	2j	83	4,8 %
Accueil périscolaire	Matin	182	10,4 %
	Soir 4 j	954	54,7 %
	Soir 2 j	281	16,1 %
Accueil mercredi		490	28,1 %

Données octobre 2016

MATERNELLE		Nb. inscrits	% inscrits / scolarisés
Restauration	4j	956	83,2 %
	2j	50	4,3 %
Accueil périscolaire		771	67,0%
Accueil mercredi		506	44,0 %

L'offre éducative sur le temps scolaire....

.....les classes de découvertes

➤ 22 projets ont été présentés

(8 de Jules Ferry; 2 de La Cigogne; 5 de Pierre-Joigneaux; 1 de Saint Exupéry; 6 de Paul Bert)

➤ Commission d'attribution (Éducation nationale – Ville) le 26 septembre

Les critères d'attribution : ratios par « école élémentaire; nombre d'élèves ayant déjà participé à une classe de découverte; qualité du projet; enseignants ayant déjà participé à une classe de découverte au cours des 3 dernières années;

➤ Enveloppe budgétaire disponible (*max*) = 145 000 €

➤ **14 classes retenues (4 CP, 1 CE1, 1 CE1-CE2, 2 CE2, 5 CM1, 1 CM2)**

Les destinations choisies

- ❖ Equitation et moyen âge à CHEVILLON (89);
- ❖ Val de Loire à CHEDIGNY (37)
- ❖ Découverte du milieu marin à SAINT LUNAIRE (35)
- ❖ Equitation et nature à CHEVILLON (89);
- ❖ Théâtre à BEROU LA MULOTIERE (28)

Une classe découverte, c'est

.... Un séjour 5 jours

.... Un transport en car

L'offre éducative sur le temps scolaire....

.....les projets artistiques

ATELIERS ARTISTIQUES

Projets des enseignants ou des écoles avec soutien de la ville.

➤ Projets à la carte ou accompagnés (*par professeurs des centres culturels*)

Danse ; Peinture ; Théâtre

➤ Enveloppe budgétaire disponible (*max*) = 25 000 €

➤ **Commission d'attribution des projets (IEN – Ville) : 7 et 9 novembre**

(16 projets présentés)

BOIS COLOMBES VILLE BAROQUE

➤ En collaboration avec Arts et Créations

➤ 8 classes « candidates »

PROJET PATRIMOINE

➤ Projets à la carte ou accompagnés (*par le service municipal Archives - Documentation*)

➤ « Enfants du patrimoine » (*journée du 16 sept*)
5 classes – 146 enfants

L'offre éducative sur le temps scolaire...

... la médiathèque, école et cinéma, spectacle

MEDIATHEQUE

- Élémentaires et Maternelles
- 22 classes - 3 séances d'1 heure par classe
- Projets à la carte ou accompagnés

SPECTACLE MATERNEL

- Ciné concert
« Origami et canetons dégourdis »
- Toutes les classes de maternelles

ECOLE ET CINEMA

- Programmation des films par Educ. Nat.
- Grande Section à CM2
- 29 classes retenues pour les GS – CE2
- 16 classes retenues pour les CM1 – CM2
- 3 séances par classe

L'offre éducative sur le temps scolaire....

.... Les projets environnementaux (jardinage, tri)

PROJET JARDINAGE

- 42 classes inscrites au projet jardinage
- Séances avec les jardiniers toutes les 2 ou 3 semaines
- Séances dans le jardin mais aussi en classes (en période hivernale)

PROJET TRI SELECTIF

- 6 écoles participent
- Intervention du service « propreté urbaine »

L'offre éducative sur le temps scolaire...

.... Les projets de prévention (permis , santé)

PERMIS

PIETONS ET CYCLISTES

- CE1 (piétons) et CM2 (cyclistes)
- Partenariat avec Police Nationale, Police Municipale et Prévention Routière

SANTE SCOLAIRE

- Opération Croix Rouge (gestes du premiers secours) pour les CE2
- Les risques domestiques (Kit MAIF) – 11 classes (mat. et élém.)
- *Et autres actions ponctuelles menées par l'équipe de santé scolaire*

L'offre éducative sur le temps scolaire....

.... le sport scolaire

ACTIVITES AQUATIQUES

- 87 classes accueillies
- Nombre de séances par niveau
 - GS : 16 séances
 - CP : 16 séances
 - CE1 : 24 séances
 - CE2 : 32 séances
 - CM1 : 8 séances
 - CM2 : 8 séances
- Savoir nager palier 1 en CE2 et palier 2 en CM2

ACTIVITES TERRESTRES

- 87 classes accueillies
- Nombre de séances par niveau
 - GS : 16 séances
 - CP : 32 séances
 - CE1 : 32 séances
 - CE2 : 32 séances
 - CM1 : 32 séances
 - CM2 : 32 séances (cycles d'apprentissage élaborés avec les collèges)

RENCONTRES SPORTIVES

- Rencontres sportives en cours d'année
- Fête de l'EPS du 2 au 12 mai 2016

L'offre éducative sur le temps périscolaire....

...les modules d'activités en élémentaire

325 modules d'activités organisés durant l'année

- Les activités reconduites : dessin, poterie, multisports, multi-jeux, cirque, tir à l'arc, théâtre, danse, ...
- Les nouvelles activités ou activités développées sur tout le territoire : bricolage, astronomie, cuisine, couture, sciences, échecs, maquette ...

Comment sont programmés les modules

- Sondage auprès des enfants ;
- Recensement des compétences des animateurs ou celles pouvant être développées (*formation*)
- Répartition des activités entre les différentes structures, les différentes périodes, les différents cycles.

L'offre éducative sur le temps périscolaire....

... les activités en maternelle

- Programmation annuelle de plusieurs périodes d'activités;
- Thématiques des activités : imaginaire, motricité fine, motricité corporelle, expression,
- Affichage dans les écoles (*en cours ou à venir*)

L'offre éducative sur le temps périscolaire....

... les études

- Environ 114 études organisées chaque semaine
- Ouverture d'une étude pour 18 enfants
- Organisation pédagogique des études par les directeurs et directrices d'écoles

La maintenance des bâtiments....

Les régies des services techniques assurent la maintenance des bâtiments à la demande des chefs d'équipe entretien – restauration. Ces derniers collectent les besoins émis par directeurs d'école et de l'accueil périscolaire.

Cout 2016 (au 17/10/2016) = **134 000 €**

Les autres travaux concernent les interventions liées à la sécurité ou à la conservation des bâtiments

Budget 2016 = 186 000 € (fonctionnement et investissement)

Budget 2016 des opérations de construction (Saint Exupéry – P. Joigneaux)
9 000 000 €

La sécurité dans les écoles

..... Quelles actions ?

Outils de base pour la mises en œuvre de nouvelles dispositions :

- 1- Plan Particulier Mise en Sécurité (PPMS) établis par chaque école ;
- 2- Réunions Ecole - Ville (*mai – juin 2016*);
- 3- Diagnostic réalisé par Ville (Services techniques, Police Municipale, et DEJS) (*en cours*)
- 4- Consultation de la Police Nationale, des services de secours, du référent E.N pour la sécurité des écoles (*simultanément au diagnostic*)

Des actions déjà menées :

- 1- Contrôle visuels des sacs aux entrées des écoles ;
- 2- Mise en place de badges d'accès nominatifs avec photographie pour tous les agents de la collectivité ou des entreprises missionnées par la Ville (*à la rentrée des vacances de la Toussaint*);
- 3- Mesures liées au stationnement (*mesures validées en septembre par le PN d'Asnières et la préfecture*)
- 4- Présence de la vidéo-protection

La restauration scolaire

..... Comment ca marche ?

Nombre de repas servis (enfants/adultes)

- Par an : 336 250 (*gouters = 215 118*)
- En moyenne par jour : 2 578

Repas fabriqués dans cuisine centrale de SOGERES située à Asnières (*12000 repas/jour*);

Livraison des repas à J-2 en liaison froide avec réapprovisionnement jour J;

Menus élaborés par diététicienne SOGERES en concertation avec commission ad hoc ;

Un repas comprend

- Entrée
- Plat
- Accompagnement
(*légumes verts ou féculents*)
- Dessert

OU

- Plat
- Accompagnement
(*légumes verts ou féculents*)
- Fromage ou laitage
- Dessert

La restauration scolaire

..... la qualité

Qualités des produits *(cahier des charges de la ville)*

- Viandes → 100 % française; label rouge (sauf pour le porc)
- Légumes → féculents bio (sauf pomme de terre); autres légumes issus à 80 % de l'agriculture raisonnée (80% et 20 % bio)
- Poissons → issus de la pêche raisonnée (liste verte de la charte MSC) – poissons de pleine mer (sauf saumon d'élevage)
- Fruits → de saison
- Pain, boulangerie → élaboré par artisan boulanger
- Pâtisserie → « fait maison »

Enquête de satisfaction réalisé par SOGERES en mars 2016

72 % des enfants interrogés en élémentaire sont satisfaits

Points forts → desserts, variété d'un jour à l'autre, fromage et yaourts

Axes d'amélioration → viandes et poissons, choix proposé chaque jour, saveurs des plats

La restauration scolaire

...les animations



Des journées thématiques SOGERES

- Découverte fruits – légumes d'automne à Joigneaux
- Un journée à la neige à Jules Ferry maternelle
- Une ballade au Mexique à Paul Bert élémentaire
- Développement durable à la Cigogne
- Fraich 'Attitude à Saint-Exupéry

Les autres journées

Les petits déjeuners musclés (28 journées)

Animation autour du Pain (7 journées)

Les fromages et nos régions (7 journées)

Autres animations par les animateurs

- Journées thématiques
- Concours de dessin sur les métiers de l'artisanat (avec service économique)

Les grands projets....

.....l'école Pierre-Joigneaux



- 19 salles de classes
- Des ateliers
- médiathèque
- Salles de motricité et de sport
- Salle polyvalente
- Salles d'activités périscolaires
- Espace médical



Septembre 2016

➔ ouverture de la 1^{ère} phase

Septembre 2017

➔ ouverture complète

Les grands projets....

.....l'école Saint-Exupéry



- 16 salles de classes
- Salles de motricité et de sport
- Salle polyvalente
- Salles d'activités périscolaires
- 1 médiathèque
- Espace médical

Les grands projets....

.....l'école Saint-Exupéry



Cour et
restauration
temporaire



Novembre 2017

➔ ouverture de la 1^{ère} phase

Septembre 2018

➔ ouverture de la 2^{ème} phase



Démolition

Les grands projets....

.....l'école Paul-Bert

Lancement de l'étude en juillet 2016

3 phases :

- Diagnostic technique et fonctionnel
- Elaboration d'un scénario répondant aux attentes des usagers et aux possibilités de la Ville
- Rédaction du programme avec différentes phases



Les grands projets....

.....le complexe sportif Smirlian



- grande salle avec gradins (*fractionnable en deux*)
- un espace tir à l'arc (*intérieur et extérieur*)
- salle d'escrime
- salle d'arts martiaux
- petite salle multisports (*fractionnable en deux*)
- salle de gymnastique
- salle de préparation physique, préau couvert avec piste d'athlétisme.

Les grands projets....

.....le complexe sportif Smirlian



Salle d'Arts
Martiaux



Hall
vu du 2^{ème} étage



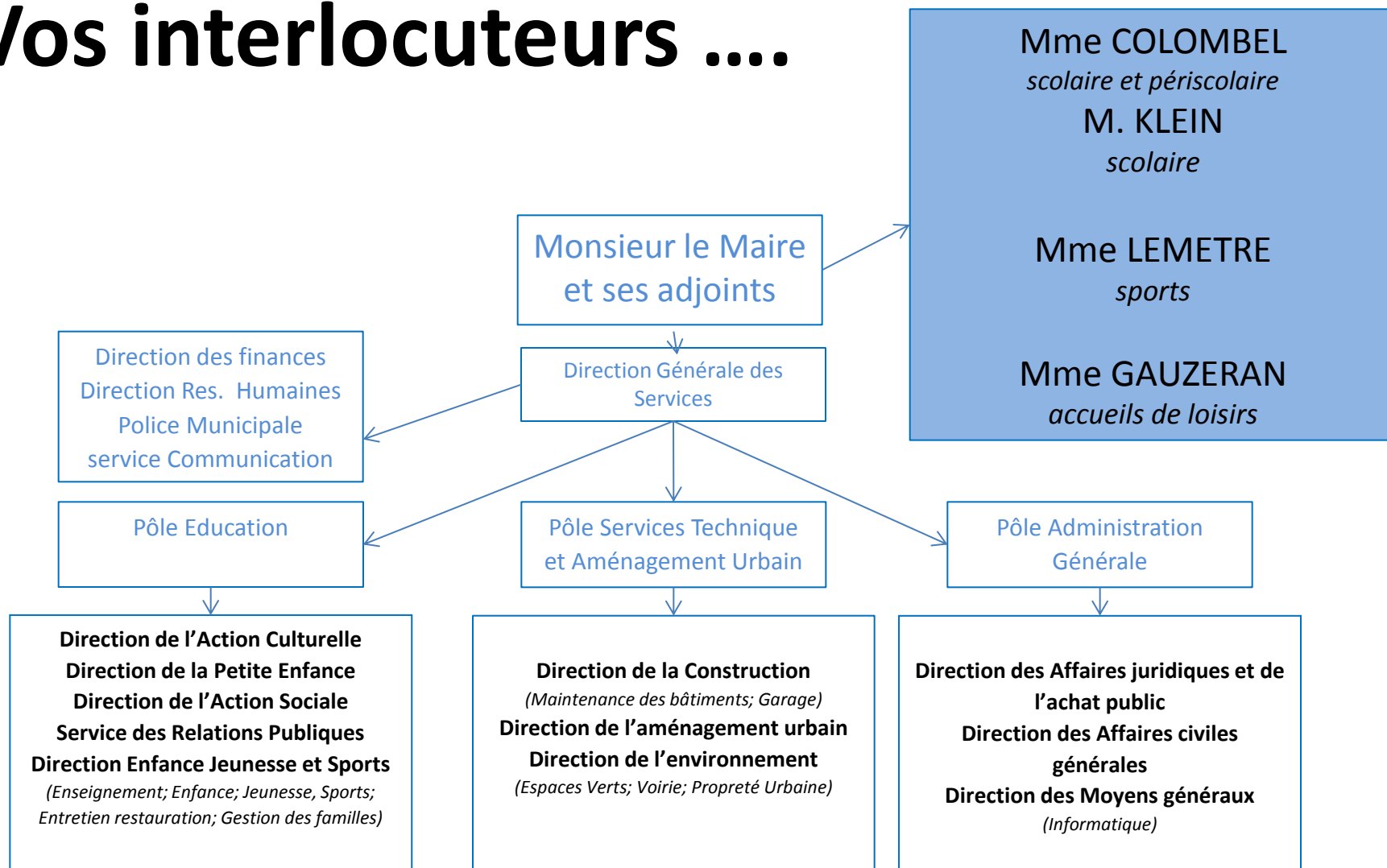
Septembre 2017

➔ ouverture des salles sportives

Mars 2018

➔ ouverture des espaces extérieurs

Vos interlocuteurs



Vos interlocuteurs

Pôle Education
Arnaud WAUQUIER

DEJS
Anne OLIVIER

Gestion des Familles
Carine MOREAU

Inscriptions
Réclamations

Entretien Ménager
Restauration
Marc DESSEROIR

ATSEM
Restauration
Entretien et gardiennage

Service enseignement

Hannah HIRTZ, chef de service

Michel RICHARDEAU

Julien GRACIENT

Mail : enseignement@bois-colombes.com

📞 01.41.19.83.68

Sport
Catherine SCAGNI

Sport scolaire

Enfance
Nadine FORTEL MERAD

Accueils périscolaires
Accueils de loisirs